

**PROJET**

**MUNICIPAL**

**2020-2026**

# LE BUREAU

# MUNICIPAL



**Philippe Bouyssou**  
Maire



**Romain Marchand**  
1<sup>er</sup> adjoint

Aménagement de la ville et coordination des politiques d'attribution du logement social. Personnel communal et dialogue social.



**Méhadée Bernard**  
2<sup>e</sup> adjointe

Culture. Affaires générales et fonctions support du service public. Tourisme et ville numérique.



**Atef Rhouma**  
3<sup>e</sup> adjoint

Commerces, artisanat et marchés. Activité économique et emploi.



**Nathalie Leruch**  
4<sup>e</sup> adjointe

Lutte contre les discriminations. Archives municipales et travail de mémoire. Relations internationales.



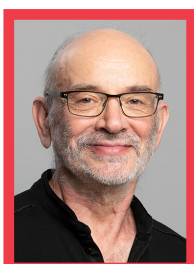
**Mehdi Mokrani**  
5<sup>e</sup> adjoint

Politiques solidaires : vice-présidence du Centre communal d'action sociale. Habitat indigne. Économie sociale et solidaire. Logement d'urgence et résidences sociales. Coordination des Maisons municipales de quartier.



**Sabrina Sebaihi**  
6<sup>e</sup> adjointe

Santé et accès aux soins. Action handicap. Politique de la ville. Sécurité des établissements recevant du public.



**Alain Buch**  
7<sup>e</sup> adjoint

Politique sportive. Adjoint co-délégué au quartier Ivry-Port.



**Stéphanie Delafoy**  
8<sup>e</sup> adjointe

Programmation des constructions de logements. Coordination du rapport aux bailleurs sociaux. Adjointe co-déléguée au quartier Ivry-Port.



**Clément Pecqueux**  
9<sup>e</sup> adjoint

Ecologie urbaine. Coordination de l'intercommunalité. Adjoint délégué au quartier Marat-Parmentier.



**Fabienne Oudart**  
10<sup>e</sup> adjointe

Politiques éducatives. Loisirs et vacances de l'enfance. Adjointe déléguée au quartier Centre-ville.



**Ghaï's Bertout-Ourabah**  
11<sup>e</sup> adjoint

Citoyenneté et autonomie des seniors. Solidarité inter-âge.



**Mounia Chouaf**  
12<sup>e</sup> adjointe

Petite enfance.



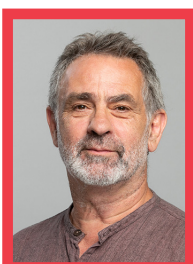
**Boukary Gassama**  
13<sup>e</sup> adjoint

Citoyenneté et autonomie des jeunes. Solidarité inter-âge.



**Marie Pieron**  
14<sup>e</sup> adjointe

Enseignement supérieur et recherche. Culture scientifique.



**Bernard Prier**  
15<sup>e</sup> adjoint

Démocratie. Assemblée citoyenne. Vie associative. Adjoint délégué au quartier du Petit-Ivry.



**Ouarda Kirouane**  
16<sup>e</sup> adjointe

Finances. Adjointe déléguée au quartier Louis-Bertrand, Pierre-Sémard.



**Guillaume Spiro**  
17<sup>e</sup> adjoint

Adjoint délégué au quartier Monmousseau-Vérolot.



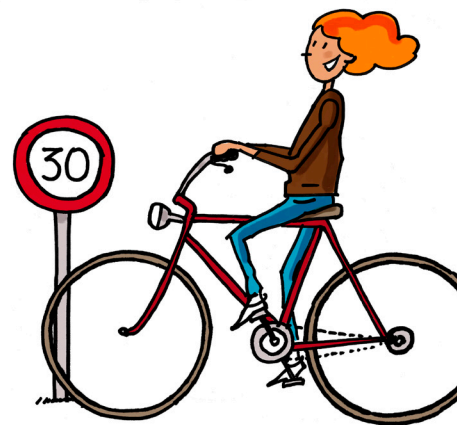
**Sarah Misslin**  
18<sup>e</sup> adjointe

Propreté de l'espace public. Tranquillité publique et prévention de la délinquance.

**CITOYEN**

**SOLIDAIRE**

**ÉCOLOGIQUE**



Vous tenez entre les mains le projet municipal qui guidera l'action des élu.e.s durant le mandat 2020 - 2026. Il est le fruit de plusieurs mois de construction collective, et il constitue le socle de ce sur quoi nous nous sommes engagé.e.s devant les Ivryennes et les Ivryens à l'occasion du scrutin municipal.

La distinction entre « projet » et « programme » me semble essentielle, dans la mesure où elle reflète l'originalité de la démarche portée par la diversité des forces politiques et citoyennes qui fondent le collectif d'élu.e.s « Ensemble pour Ivry ».

Le contexte dans lequel s'est déroulé le scrutin municipal 2020 nous le démontre avec force : le cadre de l'action politique en général, et de l'action municipale en particulier, est plus que jamais imprévisible, du moins à l'échelle d'un mandat de six ans.

Mes colistiers et moi-même l'avons répété avec force tout au long de la campagne : notre objectif est de franchir un nouveau cap dans le partage du pouvoir avec les citoyen.ne.s.

Ce document reflète donc les grandes orientations qui soudent la diversité des élu.e.s « Ensemble pour Ivry » : adaptation de notre ville aux conséquences du changement climatique, émancipation par les services publics, combat pour un logement digne pour toutes et tous sont autant de valeurs cardinales pour les années à venir.

Comment donner de la force à ces aspirations pour Ivry et ses habitants ? Comment doivent-elles se concrétiser, et suivant quelles priorités ? Comment trancher les débats que ces propositions ne manqueront pas de soulever ?

Je souhaite que ces questions puissent être abordées au-delà du Conseil municipal, qu'elles permettent de mettre en mouvement tous les Ivryen.ne.s souhaitant s'engager pour leur ville. C'est le rôle que nous souhaitons confier à l'Assemblée citoyenne, ouverte à toutes et tous. Il sera proposé à cette instance de se prononcer sur la déclinaison opérationnelle des orientations décrites dans ce document. A l'image de ce qui a pu être initié dans le contexte de la campagne électorale, je souhaite que cette Assemblée soit un lieu de débat transparent, et décisionnaire.

Dans l'attente, je vous laisse donc prendre connaissance de ce projet municipal 2020 - 2026.

A bientôt,

**Philippe BOUYSSOU**  
Maire d'Ivry-sur-Seine



# NOS ENGAGEMENTS

## POUR IVRY

Agir pour qu'Ivry reste une ville pour tou.te.s	6
Transformer la ville pour répondre au défi écologique et climatique	6
Reconquérir les berges de Seine grâce au projet Ivry Confluences	7
Aborder collectivement tous les débats	8
Organiser la solidarité pour mieux accompagner les plus fragiles	8
Accompagner les enfants vers l'épanouissement	9
Agir pour une alimentation saine, respectueuse de l'environnement et accessible à tou.te.s	10
Ivry, ville de culture plus que jamais ouverte à tou.te.s	10
Construire un nouvel équipement sportif par an pendant le mandat	11
Accompagner chaque jeune pour qu'elle ou il vive pleinement sa citoyenneté	11
Développer le soutien aux différents modes de garde de la petite enfance	12
Développer la médecine de ville en complément de nos équipements publics de santé	13
Agir pour l'inclusion des personnes en situation de handicap et de perte d'autonomie	13
Faire vivre une vraie solidarité intergénérationnelle	14
Lutter pour l'égalité femmes-hommes et contre toutes les discriminations	14
Ivry, ville messagère de la paix	15
Conforter, étendre et améliorer le service public, notre patrimoine commun	15
Repenser un nouveau cœur de ville autour du centre Jeanne-Hachette	15
Définir une nouvelle stratégie pour renforcer le commerce de proximité et de qualité	16
L'économie sociale et solidaire pour mettre l'activité économique au service de tou.te.s	16
Prévenir, réduire la production de déchets et généraliser le tri à la source	17
Gagner la bataille de la propreté de l'espace public	18
Mobiliser toutes les énergies pour assurer le droit à la tranquillité	18

Additif au projet municipal (juin 2020)	19
On décide ensemble	20
On agit ensemble	20
Prolonger l'aide alimentaire	20
Soutenir notre économie locale, sociale et solidaire	21
Retrouver le chemin de l'école en toute sérénité	21
Faciliter l'accès aux droits sociaux et aux soins	22
Lutter contre les violences faites aux femmes et les violences intrafamiliales	22
Travailler au plus près des jeunes et rester vigilant.e.s avec nos aîné.e.s	22
On transforme ensemble	23
Repenser l'aménagement de notre ville	23
Donner à tou.te.s la possibilité d'habiter un logement digne	23



## AGIR POUR QU'IVRY

### RESTE UNE VILLE POUR TOU.TE.S

**Le coût du logement ne cesse d'augmenter, rendant les communes proches de Paris inabordable pour le plus grand nombre. Ivry doit résister ! Il ne faut rien lâcher et se mobiliser pour que tou.te.s puissent choisir de construire leur avenir dans la ville qu'ils aiment.**

- Nous poursuivrons l'ambition de 40 % de logements sociaux dans les projets, ainsi que nos efforts de transparence avec le système de cotation par points, qui permet à chaque demandeur d'évaluer sa situation par rapport aux dernières attributions. Au cours du mandat, nous introduirons la possibilité de recours pour les demandeurs auprès du comité chargé de suivre la mise en œuvre de la cotation.
  - **Nous nous mobiliserons pour la mise en place d'un encadrement des loyers dans le parc privé avant la fin de l'année 2020. Nous proposerons également aux bailleurs privés volontaires de travailler en coopération pour aller plus loin que la loi en ce domaine.**
- Nous développerons une troisième voie entre le logement social et l'accession à la propriété : le logement coopératif moins cher grâce à un Office public de maîtrise du foncier et l'accès à un Bail réel solidaire (BRS).
- Le passage en société coopérative (SCIC) de l'OPH permettra aux locataires, par leur mobilisation collective, de participer à la définition des priorités pour répondre à leurs besoins : réhabilitations, entretien du parc de logements...
- En lien avec le Territoire « Grand-Orly Seine Bièvre », nous mettrons en place une « déclaration de location » pour protéger les locataires comme les propriétaires de la dégradation du parc privé.
- Nous prolongerons la conférence locale des bailleurs, créée durant ce mandat, pour définir un plan d'action local coordonné visant à :
  - Améliorer le parc locatif ;
  - Produire de nouveaux aménagements dans nos cités ;
  - Développer des coordinations nouvelles pour lutter contre les rongeurs et les punaises de lit ;
  - Agir de concert pour la réappropriation de l'espace public et le développement d'actions de médiation là où existent des nuisances de bas d'immeuble ou de voisinage.
- Nous maintiendrons et renforcerons les dispositifs d'accompagnement des copropriétés pour lutter contre l'habitat dégradé, afin d'améliorer les conditions de vie des familles dans l'attente d'une solution pérenne.
- Nous organiserons des permanences d'information et de soutien administratif dans les quartiers sur les démarches liées au logement.
- Nous resterons vigilants pour accueillir de nouvelles entreprises à Ivry. Nous continuerons à mettre en place, chaque fois que ce sera possible, des « chartes emploi » pour favoriser l'embauche d'Ivryen.ne.s. Nous resterons vigilants sur la mise en œuvre des clauses d'insertion dans les chantiers, permettant de favoriser l'emploi local.

## TRANSFORMER LA VILLE

### POUR RÉPONDRE AU DÉFI ÉCOLOGIQUE ET CLIMATIQUE

**Relever le défi écologique et climatique est un enjeu vital, mais aussi social. Une action collective s'impose avant des conséquences irréversibles pour la survie de l'humanité et de l'ensemble des espèces vivant sur la planète. Nous devons réduire, à l'échelle d'Ivry, d'au moins 40 % les émissions de gaz à effet de serre d'ici 2035, en appui sur le Plan climat-air-énergie existant sur le Territoire « Grand-Orly Seine Bièvre ». Nous devons parallèlement adapter la ville aux épisodes extrêmes de chaleur ou de pluie.**

- **Nous publierons chaque année le bilan des émissions de gaz à effet de serre de la ville afin de mesurer les progrès. Tous les deux ans, une Conférence climat permettra de faire le bilan de nos actions et de débattre des inflexions à opérer. Nous créerons une « cellule développement durable » pour que l'enjeu écologique se diffuse dans l'ensemble des politiques publiques communales.**
- Nous lutterons contre les effets déjà ressentis du changement climatique (canicule, fortes pluies...) : mise en place d'îlots de fraîcheur dans chaque quartier, développement de systèmes de rafraîchissement urbain grâce à des points d'eau en ville (brumisateurs, fontaines...), gestion naturelle des eaux pluviales, adaptation des écoles et désimperméabilisation d'une partie des cours, renforcement du plan canicule...
- Nous poursuivrons le développement du réseau de géothermie, très performant du point de vue écologique.
- Nous élaborerons un plan pluriannuel de rénovation thermique des bâtiments communaux et continuerons d'accompagner l'OPH dans la rénovation de ses cités.
- Nous poursuivrons le développement des mobilités douces pour faire d'Ivry une ville plus apaisée : réduction de la vitesse de circulation à 30 km/h sur les voiries secondaires, limitation de la circulation des poids-lourds, développement des pistes cyclables...

Nous mettrons en place dans la première année du mandat un plan « nature en ville », qui se donnera pour objectif d'avoir un espace vert public à moins de 300 mètres ou 10 minutes à pied pour chaque Ivryen.ne et permettra de mettre en œuvre l'engagement de la ville d'agir pour la biodiversité. Ce plan ambitieux de retour de la nature, avec espaces de pleine terre et végétalisés sera financé, techniquement réalisable, échelonné dans le temps.

- Dans la continuité de l'accueil de la transhumance urbaine en 2019, nous étudierons les possibilités d'implantation d'une ferme urbaine sur notre territoire et d'utilisation de méthodes nouvelles, basées sur la nature, pour entretenir nos espaces publics végétalisés.
- Nous revisiterons la charte qualité-habitat, existant depuis de nombreuses années, pour encourager les pratiques allant dans le sens de la transition écologique, à l'image de la déconstruction du bâtiment Gagarine : réemploi des matériaux de construction, réutilisation des eaux grises, faible consommation d'énergie, etc. Tout en continuant de maîtriser les prix de sortie, nous établirons un coût de construction plancher afin de garantir la qualité des constructions.
- Nous nous mobiliserons pour qu'Ile-de-France Mobilités mette en service le plus rapidement possible les nouvelles lignes de transports attendues par les Ivryen.ne.s : le Tram 9 sur le Plateau et le TZen 5 à Ivry-Port. Nous continuerons à agir avec nos partenaires au sein de l'association La Grande 10 pour le prolongement du métro à Ivry-Port. Nous continuerons d'exiger une meilleure fréquence de trains pour la ligne C du RER et des bus qui circulent dans notre ville.
- Nous travaillerons à la mise en place d'un accompagnement individualisé des automobilistes concernés par l'interdiction de circulation des vignettes Crit'Air dans le cadre de la Zone à faibles émissions (ZFE) décidée par la Métropole du Grand Paris. L'objectif est d'encourager les changements de comportements dans le sens d'une réduction du recours à la voiture individuelle.
- Nous engagerons dès le début du mandat une évaluation de la politique de stationnement pour déterminer les modifications à engager : minutes gratuites aux abords des commerces, modifications des zones, utilisation des parkings de l'OPH...

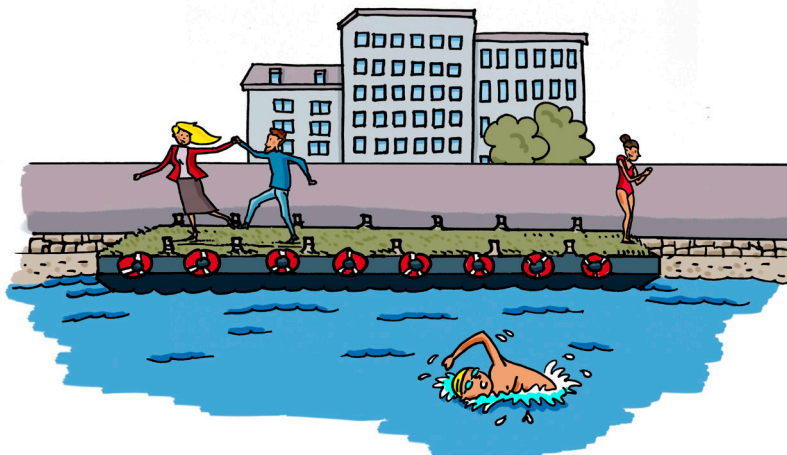
## RECONQUÉRIR LES BERGES DE SEINE

### GRÂCE AU PROJET IVRY CONFLUENCES

La Seine est une chance. Si comme la plupart des villes, Ivry s'est historiquement construite en tournant le dos au fleuve, principalement utilisé pour les activités économiques, l'heure est venue des retrouvailles : nous sommes à Ivry-sur-SEINE ! C'est l'une des grandes ambitions du projet Ivry Confluences, dont nous venons de changer l'équipe de conception urbaine et paysagère, désormais conduite par l'agence uapS.

Le projet de parc de la Confluence, dont nous voulons faire un lieu de destination pour tou.te.s les Ivryen.ne.s et au-delà, se transformera pour devenir un grand espace public paysager retrouvant la plaine alluviale. Il s'étendra sur toute la partie sud des berges, sur une surface de 8 hectares au lieu des 4 actuellement prévus.

- Dès l'été 2020, nous réinvestirons le quai Henri-Pourchasse, en profitant de la déviation de la circulation automobile sur l'avenue de l'Industrie, pour y installer des activités estivales.
- Nous accompagnerons le projet de baignade en Seine dans le cadre des Jeux Olympiques et Paralympiques Paris 2024.



## ABORDER COLLECTIVEMENT

### TOUS LES DÉBATS

La commune est le territoire de base de la République et de la démocratie. L'assemblée citoyenne qui rythme la campagne permet de la construire collectivement. Après les élections, elle doit devenir celle de tou.te.s les Ivryen.ne.s qui voudront participer à la co-construction des politiques publiques, au plus près des quartiers. Chaque débat qui anime la population doit pouvoir être mené et tranché collectivement, c'est notre conception de la démocratie locale.

- L'assemblée citoyenne se réunira chaque fois que nécessaire pour discuter de tous les sujets stratégiques et d'orientation pour l'avenir de notre ville. Une fois par an, elle fera le bilan de l'action municipale sur l'année écoulée.
- Pour appuyer les travaux de l'assemblée citoyenne, nous organiserons, dans chaque quartier, des rendez-vous conviviaux mensuels favorisant la participation de chacun.e : cafés des gens, apéros projets, balades thématiques, échanges d'expérience...
- **Sur les grandes questions d'intérêt local, nous aurons recours au référendum d'initiative locale.**
- Nous développerons le budget participatif sur de nouvelles thématiques choisies collectivement : jeunesse, écologie, lien social...
- Les élu.e.s délégué.e.s de quartier seront désormais des adjoint.e.s au maire de plein exercice afin d'améliorer le lien entre les politiques publiques sectorielles et la vie des quartiers.
- Nous réfléchirons, dès le début du mandat, à un redécoupage des quartiers pour mieux coller aux dynamiques citoyennes, à l'activité et au rayonnement des comités de quartier et maisons de quartier.
- Nous expérimenterons l'ouverture des commissions municipales de préparation des conseils municipaux aux citoyen.ne.s volontaires.
- Nous aménagerons, dans le cadre du projet Ivry Confluences, un lieu dédié aux associations et à la vie citoyenne du quartier.
- Tout en maintenant le niveau important de soutien financier et matériel aux associations, nous renforcerons leur accompagnement à la recherche de subventions.
- Nous mettrons en place une mission d'information et d'évaluation composée de représentant.e.s de tous les groupes du conseil municipal afin de faire le bilan de l'ensemble des aides apportées aux associations et de formuler des préconisations pour en améliorer la lisibilité.
- Nous élargirons les missions de l'Espace Gérard-Philippe pour qu'il devienne le lieu de mutualisation et de valorisation des initiatives et démarches participatives de la ville, un lieu ressource pour les associations **et** un espace d'éducation populaire.

## ORGANISER LA SOLIDARITÉ

### POUR MIEUX ACCOMPAGNER LES PLUS FRAGILES

Ivry regorge d'actions solidaires pour ne laisser personne sur le bord de la route. Durant ce mandat, nous avons redéployé le CCAS (centre communal d'action sociale) qui a multiplié ses capacités d'action et ses engagements. Face à la pauvreté qui progresse sous l'effet des politiques nationales antisociales, renforcer l'accès aux droits et mieux coordonner l'action de tous les acteurs de terrain sont devenus des enjeux incontournables.

- Dès la première année du mandat, nous renforcerons la coordination des acteurs de la solidarité sur la ville pour mieux accompagner les familles.
- **Nous mettrons en place une maraude permettant une présence permanente sur l'espace public pour répondre aux situations les plus difficiles. Nous travaillerons à l'ouverture d'un accueil de jour en centre-ville pour accompagner les personnes les plus démunies ou sans-abri. Nous collaborerons avec les associations effectuant également des maraudes pour leur permettre d'agir dans de bonnes conditions, avec de vrais moyens et un relai institutionnel. Le CCAS ouvrira son conseil d'administration à ces nouvelles forces vives de nos quartiers.**
- Nous travaillerons à de nouvelles permanences d'accompagnement social dans les quartiers en nous appuyant sur le CCAS, les maisons de quartier et les associations de proximité, afin de détecter les situations de détresse plus rapidement et offrir de nouveaux accès aux droits.
- Nous ferons grandir le tissu de l'économie sociale et solidaire à Ivry, pour que chacun.e, quels que soient ses moyens, puisse bénéficier d'un accès à des biens nécessaires. Cette nouvelle économie permettra de croiser le besoin d'accès à l'emploi local et l'engagement citoyen des associations.



- En appui sur le travail exemplaire d'accompagnement mené en direction des populations roms et roumaines depuis l'évacuation du bidonville Truillot, nous continuerons d'exiger du Préfet de Région la mise en œuvre de processus similaires dans toutes les communes de la métropole.
- Nous prolongerons notre action en matière d'habitat transitoire, en engageant une réflexion autour des

anciens foyers et de la mise en place d'hébergements d'urgence, afin de permettre aux individus et aux familles concernés de bénéficier d'un toit et d'un véritable accompagnement social.

- Nous élargirons les critères de sollicitation de la commission de secours, qui est aujourd'hui insuffisamment sollicitée par les familles alors que des moyens existent et que la pauvreté progresse.

## ACCOMPAGNER LES ENFANTS VERS L'ÉPANOUISSEMENT

Ivry est une ville reconnue pour la qualité de ses politiques en direction de l'enfance : des colos des Mathes ou d'Héry-sur-Ugine, qui furent parmi les premières en France, aux parcours culturels, en passant par les pochettes de fournitures scolaires distribuées à la rentrée. Notre ville se donne les moyens d'accompagner les enfants pour leur permettre de devenir des citoyen.ne.s éclairé.e.s, curieux.ses et critiques du monde qui les entoure.

**Nous remettrons en place les colonies de vacances de printemps, grâce à la rénovation de nos centres municipaux extra-muros. Ces séjours seront travaillés en régie directe et seront portés par des agents du service public local.**

- Nous étendrons les parcours culturels, déjà existants pour les écoles, aux collèges et aux lycées, en y ajoutant la culture scientifique, actés par une convention avec l'Éducation nationale.
- Nous poursuivrons le plan de sécurisation des abords des écoles : silhouettes réfléchissantes, panneaux de ralentissement, interventions artistiques innovantes pour un espace public plus sûr.
- Nous travaillerons à l'ouverture d'une cour d'école par quartier en dehors des temps scolaires afin d'offrir aux jeunes et aux enfants de nouveaux espaces de jeux. Nous commencerons avec la cour de l'école maternelle Joliot-Curie.
- Après avoir équipé les écoles élémentaires durant ce mandat, nous étendrons la pose de vidéoprojecteurs interactifs aux écoles maternelles.
- Nous poursuivrons le partenariat nous liant au collège Politzer et au conservatoire pour la classe CHAM (Classe à horaires aménagées musique) ainsi que la classe handball au collège Wallon. Nous travaillerons à la mise en place d'une classe théâtre (CHAT) et d'une classe arts plastiques (CHAP) dans deux autres collèges de la ville.
- Nous engagerons une réflexion sur « les bancs de l'amitié » et « les cours Jeu t'aime », pour que les temps de récréation soient synonymes de bienveillance, d'empathie, de convivialité et de coopération.
- Nous poursuivrons le développement de projets éducatifs ambitieux au sein des accueils de loisirs et nous appuierons sur le Petit Robespierre, centre de loisirs innovant et lieu de formation, afin d'en faire bénéficier les autres secteurs éducatifs de la ville (culture, sports, jeunesse, vacances, associations).

De nouveaux partenariats seront construits afin d'offrir aux enfants des projets toujours plus qualitatifs.

- Nous maintiendrons très haut notre niveau d'exigence dans le partenariat avec l'Éducation nationale dans nos écoles : aides aux projets partenariaux, travail sur les temps d'accueil du soir.
- Nous étendrons les animations de quartier qui ont lieu en juillet et en août et travaillerons à un projet passerelle des centres de loisirs pour les grands (CM1 > 5<sup>e</sup>), à l'image du travail mené avec la petite enfance.
- Nous faciliterons les expériences d'accompagnement à la scolarité menées dans les maisons de quartier.
- Nous nous battons pour que les moyens de l'Éducation nationale soient à la hauteur des besoins des enfants et des personnels.
- Nous resterons mobilisé.e.s pour que Radio Cartable, expérience pédagogique unique, continue de bénéficier du soutien de l'Éducation nationale en complément des moyens mis à disposition par la ville.
- Nous construirons les équipements scolaires nécessaires à l'accueil des enfants de notre ville : nouveau groupe scolaire à Ivry Confluences, réhabilitation et agrandissement de Joliot-Curie, nouveau groupe scolaire à Gagarine. Nous poursuivrons les travaux de rénovation des écoles anciennes.
- Nous continuerons à aider et à favoriser à Ivry l'implantation de structures d'enseignement supérieur et de recherche qui contribueront à développer le rayonnement intellectuel de la ville.

## AGIR POUR UNE ALIMENTATION SAIN, RESPECTUEUSE

### DE L'ENVIRONNEMENT ET ACCESSIBLE À TOU.TE.S

Ce mandat a vu la mise en place de l'Étal solidaire, qui organise la vente de produits frais directement du producteur au consommateur dans les maisons de quartier. Dans les cantines scolaires, les plastiques jetables sont désormais bannis. La mise en place du double menu proposant chaque jour un plat végétarien améliore la prise des repas par les enfants et réduit le gaspillage alimentaire. L'enjeu est désormais d'aller plus loin dans l'amélioration de la qualité, tout en maintenant des tarifs accessibles à tou.te.s grâce au quotient familial.

Nous développerons deux hectares d'agriculture urbaine dans le cadre du projet d'agro-cité Gagarine-Truillot et imaginerons un lieu dédié à l'alimentation et à l'éducation au bien-manger.

- Nous poursuivrons avec le Siresco (syndicat intercommunal de restauration scolaire) l'évolution des menus pour atteindre, dans un premier temps, 50 % de produits bio ou bénéficiant d'un label qualité environnemental, avec l'objectif d'aller vers 100 %.
- Nous engagerons la suppression des barquettes plastique de chauffe dans les cantines.
- Nous étendrons le double menu contenant un plat végétarien aux cantines des écoles maternelles.
- Nous continuerons d'accompagner le développement de l'Étal solidaire et étudierons, avec les citoyen.ne.s portant cette expérience, les conditions à créer pour faire vivre un lieu permanent de rencontre et d'échange autour de ces enjeux.

## IVRY, VILLE DE CULTURE PLUS QUE JAMAIS

### OUVERTE À TOU.TE.S

Le droit à la culture est au cœur de notre engagement. La culture permet de comprendre le monde, d'expérimenter des émotions, de grandir et de s'émanciper. Ivry est riche de nombreux services et équipements publics et associatifs de création et de diffusion : théâtres, salle de concert, cinéma, galeries d'art... Elle regorge aussi d'associations culturelles ou d'éducation populaire et de centaines d'artistes. Dans un contexte où les contraintes budgétaires poussent de plus en plus à la réduction des budgets culturels, Ivry maintient son choix historique de la culture pour tou.te.s.

Nous mettrons en place la gratuité de la médiathèque pour tou.te.s les Ivryen.ne.s.

- Nous agrandirons les locaux dédiés au conservatoire municipal de musique et de danse. Nous créerons une nouvelle salle de danse dans le cadre du projet Gagarine-Truillot.
- Nous travaillerons au regroupement des ateliers municipaux d'arts plastiques.
- Nous développerons les interactions entre les équipements publics, les associations et les pratiques amateurs.
- Dans le troisième groupe scolaire d'Ivry Confluences, nous travaillerons à une BCD (bibliothèque scolaire) ouverte sur le quartier en dehors du temps scolaire. Ce nouvel équipement de lecture publique, en lien avec la médiathèque, permettra de mettre le livre au cœur des apprentissages, de travailler avec les associations et les habitant.e.s du quartier à créer des liens précieux entre les enfants de l'école et leur quartier.
- Nous intégrerons dans les programmes urbains la création d'ateliers pour les artistes.
- Nous favoriserons la création de nouveaux espaces de recherche, de création et de production pour des artistes en résidence.
- Nous construirons des rencontres avec des chercheurs sur les grands enjeux de société, en particulier dans le domaine de l'écologie, à partir des questionnements des habitants.
- Nous créerons un webjournal vidéo accessible à tou.te.s pour raconter au jour le jour la diversité et la vivacité culturelle de la ville et de ses habitant.e.s.
- Nous réfléchirons à la création d'un festival qui unirait pendant plusieurs jours tous les lieux culturels publics et privés de la ville.



## CONSTRUIRE UN NOUVEL ÉQUIPEMENT SPORTIF

### PAR AN PENDANT LE MANDAT

Ivry compte un taux de licencié.e.s dans une association sportive plus élevé que la moyenne régionale. C'est le fruit de choix politiques réalisés de longue date en faveur du sport pour tou.te.s, symbolisés par notre club omnisports centenaire, l'US Ivry. Mais chaque année, de trop nombreux Ivryen.ne.s ne peuvent pratiquer l'activité sportive de leur choix, faute de places. Le développement de la ville permet la construction de nouveaux équipements, mais aussi l'accompagnement des nouvelles pratiques sportives qui se diversifient.

- Nous accompagnerons nos clubs sportifs pour améliorer et faciliter les inscriptions aux activités sportives pour tou.te.s.

**Nous mènerons à terme les projets d'équipements élaborés avec le mouvement sportif durant ce mandat : un gymnase et un double dojo avec tribunes à Villars en 2021, un gymnase avec tribunes sur Ivry Confluences en 2022, une salle d'escalade et des salles sportives polyvalentes avec le collège du Plateau en 2023, un gymnase sur Gagarine-Truillot en 2025.**

- Nous engagerons la construction d'un nouvel équipement nautique répondant aux besoins des écoliers et des collégiens, des associations sportives et du grand public. Situé à proximité de la Seine et si possible connecté au fleuve, nous lui donnerons un haut niveau d'ambition écologique.
- Nous améliorerons l'accès à l'information sur les pratiques sportives adaptées et existantes sur notre ville, à destination des adultes et enfants porteurs de handicap. Nous accompagnerons les clubs sportifs pour qu'ils puissent proposer davantage d'offres sur des pratiques sportives adaptées.
- Dans la perspective des Jeux Olympiques et Paralympiques Paris 2024, nous poursuivrons la mobilisation engagée avec « l'Appel d'Ivry » pour que les Jeux profitent au sport populaire et associatif

en contribuant à un grand plan de rénovation des équipements dans les quartiers. Dans le cadre du label « Terre de Jeux », nous agissons pour qu'Ivry soit reconnue « Centre de préparation aux Jeux » et accueille des délégations étrangères dans ses installations.

- Dans le cadre de nos projets urbains, nous déploierons des installations sportives en accès libre dans l'espace public (parcours santé...), à l'image de la piste de « pumtrack » installée rue Galilée à Ivry-Port.
- Nous continuerons d'accompagner l'US Ivry Handball dans le développement de partenariats privés afin de faire face à l'évolution des budgets dans le handball professionnel. Dans ce but, nous poursuivrons avec le club les études pour l'émergence d'une salle adaptée à ses besoins.
- Nous aménagerons un nouveau stade de football en remplacement du stade Chaussinand, dont le terrain accueillera le collège du Plateau à partir de 2023.
- Nous développerons la pratique de l'activité physique et sportive dans les écoles et les centres de loisirs, en nous appuyant notamment sur les partenariats avec le mouvement sportif : à la pratique du handball existant depuis longtemps, nous ajouterons celle du judo.

## ACCOMPAGNER CHAQUE JEUNE POUR

### QU'ELLE OU IL VIVE PLEINEMENT SA CITOYENNETÉ

La jeunesse ivryenne est multiple et marquée par les contradictions de notre société. Les jeunes d'Ivry sont à la fois victimes des inégalités sociales et de la précarité, et des moteurs essentiels pour la ville : par leur capacité individuelle et collective, ils agissent, produisent et créent. Certains jeunes sont autonomes, d'autres ont besoin d'être plus accompagné.e.s. Tou.te.s ont besoin d'un engagement collectif et institutionnel ambitieux.

- Nous continuerons à développer nos structures de proximité en direction des 11-17 ans, sous des formes diverses : antennes jeunesse, espaces collégiens... Nous examinerons dès la première année de mandat les conditions pour implanter une structure supplémentaire en centre-ville.
- Nous multiplierons par dix le budget d'accompagnement des projets jeunes (Coreus – Contrats de réussite solidaire et Coup de pouce) avec l'entrée en action du fonds de dotation « Ivry Motiv' », créé par la municipalité afin de mobiliser des fonds privés pour des accompagnements individuels et collectifs.

**Nous créerons un « Pass Ivry Motiv' » pour faciliter l'accès des jeunes à leurs droits et à certaines activités municipales (piscine, cinéma, théâtre, concerts...). Ce pass s'appuiera sur un recensement et une vaste information de l'offre et des structures existantes à destination des jeunes. Chaque jeune bénéficiant de ce pass sera sollicité pour donner son avis en permanence, au travers du conseil local de la jeunesse ou de cafés des jeunes par quartier.**

- Nous créerons des espaces festifs pour les jeunes, à prix abordables.

- Nous retravaillerons l'offre municipale de séjours jeunesse en maintenant l'offre actuelle et en ouvrant des perspectives pour accompagner les jeunes majeurs et les groupes constitués.
- Nous faciliterons l'accès aux équipements publics pour les 18-25 ans, notamment hors des périodes scolaires.
- Nous mettrons en place quatre temps d'information annuels dédiés aux jeunes en matière d'habitat. Ainsi, nous pourrions faire connaître nos multiples engagements (inscription à 16 ans, foyers, résidences sociales, 30 % d'attribution des logements sociaux aux moins de 30 ans...) tout en détectant les situations difficiles pour permettre des accompagnements individuels.
- La commission de secours du CCAS (centre communal d'action sociale) inclura dans ses critères l'accompagnement des projets des jeunes et attribuera des aides ponctuelles.
- Nous développerons l'accès aux droits des jeunes en définissant des relais de proximité (maisons de quartier, associations de quartier, antennes jeunesse...). Le Point information jeunesse en centre-ville aura ainsi les moyens d'animer une information jeunesse mobile et de proximité dans les quartiers, y compris en direction des jeunes les plus en difficulté.
- Nous ferons connaître plus largement et continuerons de développer les jobs dating en lien avec la mission locale et les employeurs de nos territoires. Ce format sera doublé de l'organisation annuelle d'un forum de l'emploi avec les entreprises locales durant la semaine Ivry Motiv' et de l'élargissement du dispositif « jobs d'été » aux autres périodes.
- Nous expérimenterons de nouveaux lieux co-gérés entre les services de la ville, les associations et les jeunes eux-mêmes, avec l'objectif d'en avoir un par quartier d'ici à la fin du mandat.
- Nous travaillerons durant la première année de mandat sur la mise en place durable d'un dispositif santé jeune lié au CMS (centre municipal de santé). Dans ce cadre, nous poursuivrons les efforts pour un accès aux moyens de contraception et de protection hygiénique dans les écoles et les antennes municipales. Nous faciliterons l'accès aux consultations de sexologues au sein du CMS pour augmenter l'information et la prévention auprès des jeunes. Nous renforcerons dans les établissements scolaires l'éducation au consentement et au respect de l'intimité.
- Nous créerons une nouvelle application mobile pour les jeunes d'Ivry. Cette application se voudra comme un lien permanent entre les jeunes et la ville. Démarches en ligne, informations, espace de rencontre et de discussion, elle permettra à chaque jeune de construire son parcours de vie dans notre ville. Nous y ferons connaître notre plateforme de stages récemment mise en place et elle proposera des informations sur les offres d'emploi de nos partenaires locaux.

## DÉVELOPPER LE SOUTIEN AUX DIFFÉRENTS

### MODES DE GARDE DE LA PETITE ENFANCE

**Trouver un mode de garde relève souvent du parcours du combattant pour les parents. C'est pourtant décisif pour maintenir l'équilibre familial et professionnel, en particulier pour les mères, qui sont malheureusement encore les plus nombreuses à interrompre leur activité professionnelle faute de solution de garde. Après avoir doublé le nombre de places en crèches municipales durant le mandat qui s'achève, il nous faut poursuivre nos efforts.**

**Nous développerons une aide financière individualisée pour les familles qui ont recours aux services d'un.e assistant.e maternel.le.**

- Dans le cadre du projet Gagarine-Truillot, nous accompagnerons l'ouverture par le Département du Val-de-Marne d'une crèche de 90 berceaux.
- Nous travaillerons au développement, en lien avec les maisons de quartier, d'un format d'accueil ponctuel qui respecte les besoins de l'enfant tout en permettant aux parents, notamment celles et ceux qui sont isolé.e.s, de souffler, d'honorer un rendez-vous médical ou même simplement de sortir.
- Nous instaurerons un dispositif de cotation par points pour renforcer la transparence dans l'attribution des places en crèches municipales.
- Nous continuerons à développer l'offre de places en structures publiques (Charles-Foix et Ivry Confluences).
- Nous poursuivrons nos actions d'accompagnement à la parentalité. Pour aider les parents qui doutent ou sont confrontés à des difficultés pour élever leurs enfants, nous créerons de lieux parents-enfants.

## DÉVELOPPER LA MÉDECINE DE VILLE

### EN COMPLÉMENT DE NOS ÉQUIPEMENTS PUBLICS DE SANTÉ

Ivry dispose d'un Centre municipal de santé (CMS), tête de pont des actions de santé publique et de prévention sur notre commune. Bien que fréquenté par 20 % de la population, ce centre ne peut couvrir tous les besoins des Ivryen.ne.s. Face aux difficultés de démographie médicale qui touchent de nombreuses communes, nous devons adapter nos réponses.

**Pour faire face au manque de médecins généralistes et à la disparition de plusieurs spécialités, nous développerons des partenariats avec les cabinets médicaux et les maisons de santé pluridisciplinaires. Nous aiderons au montage de projets pour l'installation de jeunes médecins.**

• Nous nous mobiliserons pour la remise en place d'un service d'accueil le soir et le week-end (SAMI).

**Nous travaillerons à la création d'une mutuelle de santé municipale pour que chaque Ivryen.ne soit protégé.e quelle que soit sa situation.**

• Nous continuerons de soutenir les agent.e.s hospitalier.e.s pour la défense de l'hôpital public et en particulier le maintien de l'hôpital Charles-Foix à Ivry.

• Nous adhérerons au réseau Villes-Santé de l'OMS (Organisation Mondiale de la Santé) pour coopérer de façon plus étroite avec les villes engagées dans des politiques de santé publique ambitieuses.

• Nous développerons la télémédecine, déjà existante pour la radiologie au CMS, en collaboration avec des

centres de santé voisins.

• Nous étudierons la faisabilité de salaires différentiels attractifs au centre municipal de santé, pour les spécialités en forte tension.

• Nous travaillerons à un projet de consultations gratuites sur le mode des PASS hospitalières (Permanences d'Accès aux Soins de Santé) pour les patient.e.s en situation de précarité et les jeunes sans couverture sociale.

• Nous demanderons les financements afin de permettre l'accès au centre municipal de santé pour des actes non pris en charge par l'Assurance maladie (pédicurie, diététique...).

• Nous poursuivrons le travail de prévention entrepris depuis 30 ans auprès des différents publics de la ville à partir des diagnostics de besoins de santé locaux réalisés avec les habitant.e.s, en partenariat avec des associations au sein de l'Atelier Santé-Ville.

## AGIR POUR L'INCLUSION DES PERSONNES EN SITUATION

### DE HANDICAP ET DE PERTE D'AUTONOMIE

L'amélioration des conditions de vie des personnes handicapées, promise par la loi de février 2005, tarde à se concrétiser. Les personnes en situation de handicap sont souvent confrontées à des discriminations et à des situations révoltantes dans tous les champs de leur vie : scolarisation, santé, emploi, transports... S'il faut les dénoncer pour faire évoluer notre société, notre ville peut aussi agir en poursuivant ses actions de sensibilisation, les travaux pour améliorer l'accessibilité et en développant un réseau de revendications-accompagnement.

**Nous travaillerons, dans le cadre de l'aménagement des squares publics, à la création de jeux répondant aux besoins spécifiques des enfants porteurs d'un handicap.**

• Nous nous mobiliserons pour que l'Éducation nationale assure la présence d'un.e AESH (accompagnant.e des élèves en situation de handicap – anciennement AVS) auprès de chaque enfant porteur d'un handicap.

• Nous renforcerons le dispositif d'accueil des enfants en situation de handicap sur les temps périscolaires en créant un pôle d'accompagnant.e.s spécialisé.e.s et en poursuivant la formation dans ce domaine de tou.te.s les animateurs-trices.

**Nous renforcerons l'accueil des personnes en situation de handicap dans les activités, services et événements municipaux, ainsi que leur accompagnement dans les démarches administratives.**

• Nous travaillerons à mieux accompagner les aidant.e.s.

• Nous créerons un réseau fédérant les acteurs institutionnels et associatifs du champ du handicap, les personnes handicapées et leurs aidant.e.s afin de pouvoir intervenir au plus vite en combinant nos compétences, partager nos expériences, revendiquer, nous mobiliser. Ce réseau aura pour vocation d'intervenir sur tous les handicaps (mental, développemental, moteur ou sensoriel).

**Nous travaillerons à inclure l'initiation à la langue des signes dans les activités organisées dans les accueils de loisirs.**

• Nous développerons l'accueil des enfants en situation de handicap dans les crèches municipales.

## FAIRE VIVRE UNE VRAIE

### SOLIDARITÉ INTERGÉNÉRATIONNELLE

Nos « anciens » jouent un rôle essentiel dans la vie démocratique et citoyenne de la cité : en étant bénévoles dans les associations, en participant à la vie de leur quartier, en s'occupant de leurs petits-enfants pour aider les parents... L'allongement de la vie pose la question du maintien de leur autonomie et de la préservation des liens sociaux. Veiller à la rencontre entre les générations, c'est assurer la transmission mais aussi affirmer notre volonté de vivre dans une société où l'on prend soin des autres.

- Nous poursuivrons le développement de nos politiques publiques d'aide à l'autonomie et au maintien à domicile.
- Nous maintiendrons notre offre d'habitat social de qualité avec nos deux résidences publiques (foyers Croizat et Chevaleret) et développerons de nouvelles expériences de résidences intergénérationnelles.
- Pour lutter contre l'isolement et contribuer à la préservation des liens sociaux, nous continuerons à offrir des moments de convivialité à nos anciens et à accompagner les associations qui leur sont dédiées : Association des retraités d'Ivry pour les loisirs et la solidarité (Arils), section Génération 3 de l'US Ivry...
- Nous réfléchissons à la création de collectifs d'habitant.e.s volontaires pour aller à la rencontre des seniors isolé.e.s.
- Nous renforcerons l'information sur les actions portées par le pôle allongement de la vie et la pépinière d'entreprises « Silver Innov ».

## LUTTER POUR L'ÉGALITÉ FEMMES-HOMMES

### ET CONTRE TOUTES LES DISCRIMINATIONS

Pour combattre les discriminations, il nous faut comprendre et faire comprendre comment l'ensemble de notre société en est irriguée. Nous voulons progresser dans la construction d'une société d'égalité dans laquelle chacun.e a sa place, est reconnu.e dans ses droits et peut s'épanouir quels que soient son genre, son origine, sa santé, son âge, sa classe sociale ou encore sa religion.

- Nous poursuivrons nos actions pour l'égalité femmes-hommes en direction de tous les publics : agent.e.s du service public, population, médias, structures partenaires. Nous introduisons l'écriture inclusive dans les supports d'information municipale. Nous veillerons à la parité dans l'ensemble des manifestations publiques organisées par la ville (débat, conférences, spectacles y compris Ivry en Fête), en nous engageant dans le mouvement « *Jamais sans elles* ».
- Nous poursuivrons notre combat contre les violences faites aux femmes dans le cadre du réseau ivryen de lutte contre les violences conjugales et intrafamiliales. Nous accentuerons le travail avec les bailleurs sociaux de la ville afin de mobiliser des logements pour les femmes victimes de violence. Nous lutterons contre les stéréotypes sexistes et les réflexes de la culture du viol dans tous les champs de la société.
- Dans le cadre de la rénovation des cours d'école, nous veillerons à des aménagements non-génrés pour sensibiliser dès le plus jeune âge à l'égalité et à la mixité.
- Nous poursuivrons les efforts engagés pour une analyse genrée du budget communal, afin d'orienter les choix budgétaires en faveur de l'égalité femmes-hommes. Nous étudierons la possibilité de critères permettant de privilégier, dans le cadre de nos commandes publiques, les entreprises qui ont une charte ou un engagement avéré en faveur de l'égalité femmes-hommes.
- Nous travaillerons à l'animation d'un réseau d'acteurs permettant d'identifier et prévenir les actes discriminatoires, de disposer d'un état des lieux sur lequel nous appuyer pour mettre en place des actions, améliorer l'accueil, l'écoute et l'accès aux droits des personnes discriminées.
- Nous étudierons l'organisation chaque année d'une semaine de sensibilisation à la lutte contre le racisme et les discriminations. Nous travaillerons à la réalisation d'un testing afin de mesurer l'ampleur des discriminations à l'embauche et les actions à mener.
- Nous continuerons à soutenir les résident.e.s étranger.e.s dans leurs démarches et à exiger, avec elles et eux, le droit de vote et d'éligibilité. Nous poursuivrons les parrainages citoyens de personnes en situation irrégulière pour continuer à faire vivre la solidarité avec les personnes exilées, les aider à accéder à leurs droits, à une vie digne et leur donner les moyens de participer à la vie citoyenne.
- Nous mettrons en place des permanences pour les victimes de LGBTphobies à l'Espace municipal de médiation et d'accès aux droits.
- Nous poursuivrons l'accompagnement des musulman.e.s ivryen.ne.s dans leur projet d'édification d'une mosquée, financée par les fidèles dans le respect de la loi de 1905.
- Nous défendrons la laïcité en luttant contre son instrumentalisation à des fins de division de la population.

## IVRY, VILLE MESSAGÈRE DE LA PAIX

- Nous poursuivrons nos actions pour développer la solidarité internationale, promouvoir la culture de paix partout dans le monde et lutter pour les droits des peuples opprimés.

## CONFORTER, ÉTENDRE ET AMÉLIORER

### LE SERVICE PUBLIC, NOTRE PATRIMOINE COMMUN

Les services publics sont un bouclier essentiel pour l'accès aux droits de tou.te.s et un laboratoire d'expérimentation pour le bien vivre. Les agent.e.s communaux sont des maillons importants de la mise en œuvre des politiques publiques, mais aussi de leur définition. En réfléchissant ensemble, élu.e.s, fonctionnaires et usager.e.s, nous pouvons inventer de nouvelles manières de répondre aux besoins des Ivryen.ne.s.

- Nous continuerons à lutter contre les politiques d'austérité : contractualisation budgétaire imposée par l'État, baisses de dotations, gel du point d'indice des fonctionnaires. Le service public doit retrouver les moyens de répondre aux besoins de tou.te.s !
- Nous réunirons des « conférences de quartier » avec les élu.e.s et tou.te.s agent.e.s territoriaux qui y travaillent afin de développer entre eux les passerelles et mieux coordonner l'action publique.  
**Nous voulons étendre le périmètre du service public chaque fois que cela sera possible. Dans ce but, nous poursuivrons les études engagées en vue d'un passage en régie publique de la gestion du réseau de chauffage urbain, de la distribution de l'eau potable et du ramassage des encombrants.**
- Nous créerons un accueil unique pour les usager.e.s en regroupant les principaux services municipaux accueillant du public dans le centre Jeanne-Hachette. Nous mènerons également à terme le projet de regroupement des centres techniques municipaux afin d'optimiser l'organisation de ces services.
- Nous agirons pour développer les liens entre les agent.e.s du service public et la population : rencontres agent.e.s/usager.e.s, comités d'usage.r.e.s, valorisation des métiers du service public, portes-ouvertes dans les services municipaux...
- Nous travaillerons à l'amélioration de l'accueil des usager.e.s : amélioration de la réactivité des réponses, enquêtes de satisfaction, démarche qualité...
- Nous agirons pour améliorer l'accompagnement des agent.e.s dans leur parcours professionnel et la qualité de vie au travail, dans le cadre du projet d'administration « 100 % service public ».
- Nous demandons l'abrogation de la « loi de transformation de la fonction publique » d'août 2019, qui organise le démantèlement du statut des fonctionnaires : élargissement du recours aux contractuel.le.s, convergence avec le droit du travail du secteur privé, restriction du périmètre et des instances du dialogue social...

## REPENSER UN NOUVEAU CŒUR DE VILLE

### AUTOUR DU CENTRE JEANNE-HACHETTE

Le mandat qui s'achève a été celui d'une grande concertation sur le projet de revitalisation du centre Jeanne-Hachette ; celui qui s'ouvre doit être celui de sa concrétisation. Un consensus existe désormais sur les grands principes du projet : mixité entre commerces, services municipaux accueillant du public, activités culturelles et d'économie sociale et solidaire. Mais des points de vue différents s'expriment encore sur les lieux d'implantation de ces différentes activités et sur les circulations à préserver. Par ailleurs, au-delà du centre Jeanne-Hachette, l'enjeu est de définir les contours d'un centre-ville faisant plus de place à la convivialité et aux circulations douces.

- **Nous nous fixons un délai de trois mois pour achever la concertation sur le projet Jeanne-Hachette, parvenir à un compromis et prendre une décision permettant l'engagement des travaux.**
- Pour un centre-ville revitalisé et apaisé, nous engagerons parallèlement une étude urbaine participative afin de penser l'évolution des sites libérés par les services municipaux, des parkings aériens autour de la mairie et des linéaires commerciaux.
- Nous végétalisons une partie de la place Voltaire pour réduire l'effet d'îlot de chaleur et diversifier les usages de celle-ci.



## DÉFINIR UNE NOUVELLE STRATÉGIE POUR RENFORCER LE COMMERCE DE PROXIMITÉ ET DE QUALITÉ

La qualité et la diversité des commerces constituent une préoccupation importante des Ivryen.ne.s. Chacun.e souhaite l'implantation de commerces de proximité, sources de lien social, dans son quartier. Et en même temps, les modes de consommation changent, avec le commerce en ligne, mais aussi les difficultés sociales qui réduisent de plus en plus les budgets des familles.

- Nous élaborerons une nouvelle stratégie pour revitaliser le commerce de proximité, en travaillant à la mise en place d'un outil public permettant l'acquisition de locaux et leur location à des loyers progressifs et compatibles avec la situation réelle des commerçant.e.s.
- Nous étudierons la mise en place de mesures fiscales incitatives pour permettre l'installation d'activités commerciales innovantes, responsables et qualitatives, ainsi que l'instauration d'une taxe sur les friches commerciales pour lutter contre la non-occupation des locaux vides.
- Nous nous appuierons sur le diagnostic commercial engagé pour mieux identifier, protéger, renforcer et valoriser les linéaires commerciaux.

**Nous implanterons un marché à Ivry-Port, sur le parvis du nouveau groupe scolaire rue Galilée.**

## L'ÉCONOMIE SOCIALE ET SOLIDAIRE POUR METTRE L'ACTIVITÉ ÉCONOMIQUE AU SERVICE DE TOU.T.E.S

L'économie sociale et solidaire (ESS) est le nouvel outil économique et de développement durable qui permet de faire se rencontrer les envies d'engagement des citoyen.ne.s, les besoins en matière d'emploi et l'accompagnement des plus fragiles sur nos territoires. De nombreuses expériences réalisées ces dernières années ont porté leurs fruits, nous devons les développer dans tous nos quartiers et explorer de nouveaux domaines tels que la gestion des déchets, la restauration, les conciergeries... Ce projet devra être partagé avec l'ensemble des acteurs du territoire, les institutions nationales, régionales et départementales jusqu'à la mission locale, le centre communal d'action sociale et les forces associatives et citoyennes.

- Nous engagerons une expérience innovante de lieu partagé mêlant épicerie sociale, lieu ressource pour les associations engagées et pourquoi pas un restaurant solidaire local.
- Nous mettrons en place un plan d'accompagnement des structures coopératives, format entrepreneurial à vocation sociale et solidaire.
- Nous étudierons la possibilité juridique de réserver de façon significative des marchés publics aux entreprises et structures relevant de l'ESS.
- Nous engagerons avec des professionnels et des acteurs du domaine un travail de dynamisation de l'économie sociale et solidaire. Ressourcerie, recyclerie, conciergerie, épicerie solidaire, restauration solidaire, gestion des déchets... seront autant de champs étudiés pour favoriser l'emploi, l'insertion et de nouveaux services rendus dans nos quartiers.
- Nous organiserons, en lien avec le Territoire « Grand-Orly Seine Bièvre » et le Département du Val-de-Marne, des formations et rencontres à destination des acteurs de l'économie sociale et solidaire, afin de valoriser leurs actions sur le territoire communal.





# PRÉVENIR, RÉDUIRE LA PRODUCTION DE DÉCHETS ET GÉNÉRALISER LE TRI À LA SOURCE

Accueillant sur son sol l'usine de traitement des déchets du Sycotom, notre ville, si elle ne porte pas seule la responsabilité de la réduction des déchets incinérés, doit montrer l'exemple. Le moratoire de trois ans sur la deuxième phase du projet de reconstruction de l'usine, obtenu par le Maire, est une avancée positive mais insuffisante qui doit être poursuivie par la recherche de solutions alternatives.

- Nous nous opposerons à la construction de la deuxième phase du projet, prévoyant une Unité de valorisation organique (UVO), utilisant une technologie contestée et ne permettant pas le retour à la terre des matières organiques. Nous exigerons la réalisation, à la place, d'un centre de tri-recyclage et de réception des bio-déchets en vue de leur traitement hors-site.
  - Nous lancerons un appel aux 15 communes dont les déchets sont traités à Ivry pour l'organisation d'États généraux visant à nous donner des objectifs et des moyens communs : l'enjeu est de faire progresser le tri des déchets à la source et les politiques de réduction des déchets, afin d'atteindre le plus rapidement possible le « zéro-déchet ».
- À partir de l'expérience du tri des bio-déchets dans les restaurants scolaires et de la collecte sur un quartier, nous renforcerons les actions de sensibilisation et généraliserons la collecte dans toute la ville. Nous favoriserons l'installation de composteurs collectifs en pied d'immeuble et dans toutes les cours d'école.**
- Fort.e.s des expériences réussies (recyclerie La Pagaille, entreprise Maximum, déconstruction Gagarine), nous ferons du réemploi un axe fort de nos politiques publiques.
  - Nous remettons en place une déchetterie. Nous accompagnerons la reprise gratuite des déchets de chantier triés dès 2022 et favoriserons les points de collecte pour les artisans et autres professionnel.le.s.
  - Nous lancerons un plan « Municipalité 100 % exemplaire » visant l'objectif de zéro plastique, pollueur et nocif pour la santé, ainsi que la réduction drastique des déchets dans les services publics ivryens.
- Dans le cadre de la mise en place de la taxe d'enlèvement des ordures ménagères, rendue obligatoire par la loi, nous travaillerons avec le Territoire « Grand-Orly Seine Bièvre » à sa modulation pour encourager les habitant.e.s à l'effort de tri.
  - Nous mettrons en œuvre les préconisations du rapport de la MIE (mission d'information et d'évaluation) sur le projet de reconstruction de l'usine d'incinération, adopté par le conseil municipal en mai 2019 et notamment :
    - Mise en place d'une commission de suivi du projet du Sycotom constituée d'un.e représentant.e de chacun des groupes politiques du conseil municipal.
    - Participation active à la commission de suivi du site d'Ivry Paris XIII et à son bureau exécutif, notamment pour peser sur la mise en place d'une politique de vulgarisation systématique du Sycotom sur ses activités qui soit véritablement utile aux Ivryen.ne.s.
    - Exigence vis-à-vis du Sycotom qu'il mette à disposition des moyens humains et financiers pour faire progresser les politiques de réduction des déchets.
  - Création d'un Institut éco-citoyen à l'échelle du Grand Paris pour améliorer la connaissance et le contrôle des pollutions. Son périmètre devrait être celui de la métropole et son financement partagé entre les collectivités concernées. Ivry s'est portée candidate pour accueillir son siège.
  - Mise en pratique des quatre leviers nécessaires pour réussir la baisse des déchets : facilité du tri, réglementation, communication, incitation financière.



## GAGNER LA BATAILLE

### POUR LA PROPRETÉ DE L'ESPACE PUBLIC

Les Ivryen.ne.s expriment massivement une exaspération face à la dégradation de la propreté de nos espaces communs. Cette question a été au cœur des Assises de la ville. Le déploiement de 140 corbeilles de rue supplémentaires, l'implantation d'une déchetterie mobile, le déploiement d'agent.e.s le samedi, la mise en place d'ateliers-propreté dans les quartiers et l'instauration de la verbalisation n'ont que très partiellement amélioré la situation. Les efforts doivent donc s'intensifier.

- Nous accentuerons le travail avec les ateliers-propreté dans les quartiers et mettrons en place des indicateurs objectifs de propreté, afin de mesurer de façon neutre l'évolution de la situation.
- Nous développerons les actions de sensibilisation et de mobilisation des citoyen.ne.s pour faire de la propreté l'affaire de tou.te.s. Nous poursuivrons nos actions pour sensibiliser les enfants aux bons gestes pour demain.
- Nous réorganiserons les horaires et les jours de collecte des déchets, afin de les mettre en cohérence avec l'intervention des agent.e.s d'entretien des espaces publics.
- Nous renforcerons les moyens de la « brigade » anti-graffitis et ceux dédiés à la verbalisation des dépôts sauvages.
- Nous aboutirons sur l'implantation d'une nouvelle déchetterie, pour favoriser les bons gestes.
- Nous ferons le bilan des bornes d'apport volontaire dans l'espace public et, si nécessaire, réinterrogerons la pertinence du dispositif.
- Nous mettrons en débat avec les agent.e.s concerné.e.s la réorganisation du service propreté de l'espace public.
- Nous créerons des espaces réservés aux animaux dans chaque quartier de la ville.

## MOBILISER TOUTES LES ÉNERGIES

### POUR ASSURER LE DROIT À LA TRANQUILLITÉ

Un certain nombre de sites dans la ville sont le lieu de nuisances importantes pour les habitant.e.s, particulièrement lorsqu'ils sont au pied d'immeubles d'habitation. Simples regroupements ou trafics plus importants, seule une action collective peut contribuer à apaiser les tensions. Nous refusons la création d'une police municipale, qui ferait financer aux Ivryen.ne.s une deuxième fois leur droit à la sécurité, du ressort de la police nationale, et offrirait un excellent prétexte à un recul des effectifs de cette dernière. La commune, cependant, peut agir en développant des actions de prévention et de médiation pour favoriser le dialogue et le vivre ensemble.

- Nous doublerons le nombre de médiateurs municipaux et réunirons, dans chaque quartier, des tables rondes avec les habitant.e.s et l'ensemble des acteurs (bailleurs sociaux, commerces, entreprises, associations...) afin de coordonner les actions et d'impliquer chacun.e dans la mise en place d'un nouveau vivre ensemble.
- Nous resterons mobilisé.e.s pour que le commissariat d'Ivry obtienne les effectifs suffisants pour répondre aux appels de détresse. La commune prendra sa part de cet effort en agrandissant et en modernisant les locaux mis à sa disposition.
- Nous continuerons d'agir pour améliorer les rapports police-population et pour promouvoir une conception renouvelée du « gardien de la paix », plus proche des habitant.e.s.
- Nous sommes opposé.e.s à la vidéosurveillance, en raison de sa faible efficacité au regard des coûts qu'elle engendre, mais aussi parce que la société que nous voulons construire n'est pas celle de la surveillance généralisée des individus. Cependant, au regard des demandes d'une partie de la population, ainsi que de la pression mise par l'État et les services de police pour sa mise en place, nous créerons les conditions d'un débat avec les Ivryen.ne.s pour décider collectivement sur ce sujet.



## ADDITIF AU PROJET MUNICIPAL

(JUIN 2020)



Le projet municipal que nous avons présenté lors de la campagne municipale est bien entendu toujours notre feuille de route. Mais entre le premier et le second tour de l'élection, séparés de façon inédite par un délai de trois mois et demi, la crise sanitaire de la Covid-19 a bouleversé notre société, dans des proportions que nous ne mesurons peut-être pas encore pleinement. Elle va impacter durablement la vie des Ivryen.ne.s en matière d'emploi, d'éducation, de pouvoir d'achat, de lien social...

Dans ce moment difficile, face à l'insuffisance de l'État, notre ville a su démontrer l'étendue de sa solidarité, la richesse de son énergie citoyenne, la force de ses services publics qui ont été mobilisés dès le premier jour. Comme maire, je suis particulièrement fier de tout ce qui s'est fait d'exceptionnel pendant ces mois de confinement.

Aujourd'hui, il nous faut collectivement tirer les enseignements de cette période : à la fois pour apprendre de ce que nous avons fait pendant la crise, améliorer ce qui n'a pas bien fonctionné ou, à l'inverse, tirer parti de la créativité dont nous avons parfois su faire preuve dans cette situation extraordinaire ; mais aussi pour adapter durablement notre ville et ses politiques publiques aux bouleversements économiques, sociaux, sanitaires et environnementaux qui s'annoncent.

Cet « additif » au projet municipal est un premier pas dans le travail de longue haleine qui nous attend pour lutter contre les effets en chaîne de cette crise. Nous devons poursuivre notre engagement tout au long des prochains mois, dans la diversité de notre rassemblement qui s'est élargi, et sous le contrôle de l'Assemblée citoyenne. L'enjeu est de taille mais je nous sais capables de le relever : continuer à faire d'Ivry une ville qui innove pour répondre aux défis sociaux et écologiques de notre époque.



**Philippe BOUYSSOU**

Maire d'Ivry-sur-Seine

# ON DÉCIDE

# ENSEMBLE

La crise sanitaire et les errements du gouvernement ont démontré que notre démocratie a besoin d'un changement radical de méthode, pour laisser plus de place aux citoyen.ne.s et à la co-construction de projets d'avenir pour tou.te.s. L'Assemblée citoyenne que nous avons mise en place depuis plusieurs mois prend donc tout son sens et doit permettre de construire collectivement un « jour d'après » juste et solidaire. Le partage avec les citoyen.ne.s des enjeux auxquels la municipalité sera confrontée fera de cette assemblée un lieu central de notre démocratie locale, permettant d'orienter les politiques municipales au plus près de vos aspirations et de vos besoins. Elle doit être celle de tou.te.s les Ivryen.ne.s qui voudront participer à la co-construction des politiques publiques, au plus près des quartiers.

- Afin d'aborder collectivement cette rentrée inédite, nous travaillerons à la construction de la première Assemblée citoyenne dès septembre 2020.
- Dans le cadre de la mission d'information et d'évaluation sur les moyens alloués à la vie associative qui sera mise en place dès la fin de l'année 2020, nous travaillerons à renforcer l'accompagnement des associations à la recherche de subventions, en ayant une attention particulière sur les associations fragilisées par la crise sanitaire.

# ON AGIT

# ENSEMBLE

## PROLONGER L'AIDE

## ALIMENTAIRE

L'aide alimentaire a été le pilier de la solidarité ivryenne durant le confinement. Alors que la casse sociale qui s'annonce risque d'accroître les besoins, nous devons amplifier l'action des services sociaux de la Ville et la coordination avec les réseaux citoyens de solidarité.



## **SOUTENIR NOTRE ÉCONOMIE LOCALE, SOCIALE ET SOLIDAIRE**

**La crise sanitaire s'est couplée à une crise économique touchant tous les secteurs de notre ville et, nous le savons, la reprise annoncée sera longue et difficile. Les emplois des Ivryen.ne.s pourraient en être affectés et donc accentuer les difficultés de notre économie locale.**

- Nous établirons un bilan de l'état des composantes économiques de notre ville dès les premiers mois du mandat pour pouvoir mettre en œuvre des politiques d'accompagnement mieux ciblées.
- Nous soutiendrons nos commerçant.e.s, entrepreneur.euse.s et travailleur.euse.s et travaillerons à l'installation de nouvelles activités liées à l'économie sociale et solidaire.

## **RETROUVER LE CHEMIN DE L'ÉCOLE EN TOUTE SÉRÉNITÉ**

**La mobilisation du personnel communal et des enseignant.e.s ces derniers mois a été extraordinaire pour maintenir du mieux possible le lien entre l'école et les enfants. Il s'agit désormais d'organiser, avec l'Education nationale, le retour à l'école de tout.e.s les élèves dans des conditions sanitaires rigoureuses, de prévenir les risques de décrochage scolaire et de poursuivre nos accueils de loisirs éducatifs. Nous exigerons que l'Education nationale mobilise dès la rentrée les moyens nécessaires dans le premier et le second degré pour un véritable droit à l'éducation pour tou.te.s.**

- Nous lancerons dès les premiers mois du mandat un bilan de la crise sanitaire et de ses conséquences sur le fonctionnement de nos établissements. Nous veillerons à préparer nos écoles et nos personnels afin d'anticiper de nouvelles situations possibles de crise sanitaire (effectifs, aménagements des locaux, protocoles...).
- Nous renforcerons dès la rentrée 2020 le soutien scolaire et ouvrirons le débat sur le numérique à l'école : quels objectifs, quels moyens, quels risques dans un contexte contraint d'école à distance ?



## **FACILITER L'ACCÈS AUX DROITS**

### **SOCIAUX ET AUX SOINS**

**Alors que la crise sanitaire a mis cruellement au jour les difficultés sociales rencontrées par les plus démunis.e.s, nous serons particulièrement vigilant.e.s pour faciliter l'accès à leurs droits sociaux et aux soins.**

- Nous renforcerons l'action du Centre municipal de santé pour faire face à la crise sanitaire et à ses suites : protocoles sanitaires dédiés pérennisés en coordination avec les hôpitaux et les médecins de ville, tests et dépistages, stock de masques et de gel hydroalcoolique.
- En anticipation de la création d'une mutuelle de santé municipale, nous renforcerons les capacités d'accueil du CMS pour les patient.e.s en situation de précarité et les jeunes sans couverture sociale.

## **LUTTER CONTRE LES VIOLENCES FAITES AUX FEMMES**

### **ET LES VIOLENCES INTRAFAMILIALES**

**Le confinement a mis de nombreuses femmes et enfants en danger, les drames se sont multipliés. Il est impératif de renforcer les réseaux et dispositifs de soutien et d'accompagnement des femmes et enfants victimes de violences.**

- Nous étendrons la construction du réseau partenarial de lutte contre ces violences au-delà d'Ivry, afin notamment de travailler avec les bailleurs sociaux des villes partenaires pour mobiliser des logements pour les femmes victimes de violence.

## **TRAVAILLER AU PLUS PRÈS DES JEUNES**

### **ET RESTER VIGILANT.E.S AVEC NOS AÎNÉ.E.S**



Entre éloignement du cadre scolaire et arrêt des activités sportives et culturelles, une partie de nos jeunes ont pu se sentir délaissés.e.s pendant le confinement. Il est essentiel de renforcer les liens distendus en travaillant au plus près de leurs besoins pour préparer leur avenir, favoriser leur épanouissement et la réussite dans leurs études, leurs projets ou leur insertion professionnelle. Nos aînés.e.s, fragilisés.e.s par la crise sanitaire et l'isolement, doivent être davantage accompagnés.e.s, afin que notre solidarité et vigilance à leur égard dans ces derniers mois ne reculent pas. Nous nous efforcerons de le faire en insufflant un élan de solidarité envers eux et envers elles.

## REPENSER L'AMÉNAGEMENT

### DE NOTRE VILLE

**Le confinement a fait la démonstration que notre environnement est un facteur primordial à notre bien-être collectif et que le recul des activités humaines a permis d'opérer une pause de la pression exercée sur la nature : moins de voitures, retour de la biodiversité en ville, meilleure qualité de l'air... Nous devons donc collectivement nous féliciter des améliorations vues ces derniers mois et mener une politique ambitieuse sur la poursuite de la baisse de notre impact environnemental, tout en permettant la reprise de nos vies quotidiennes.**

- Dans le cadre de la nécessité identifiée de réduire de 40 % les émissions de gaz à effet de serre à l'échelle d'Ivry d'ici 2035, en appui sur le Plan climat-air-énergie existant sur le Territoire « Grand-Orly Seine Bièvre », nous nous fixons un objectif intermédiaire d'au moins 15 % en 2026, ainsi qu'une baisse de 30 % des consommations d'énergie dans les bâtiments publics communaux.
- La première Conférence climat, dont le but sera de déterminer collectivement les objectifs des différents plans environnementaux que nous mettrons en place dans les prochaines années, se tiendra dès l'automne 2021.
- Nous nous mobiliserons dès le début du mandat pour la création de l'Institut éco-citoyen sur les pollutions à l'échelle du Grand Paris identifié dans notre projet municipal.

**Le confinement a aussi montré l'importance de partager mieux nos espaces publics, de vivre dans une ville où chacun.e puisse bénéficier d'espaces de respiration. Nous serons vigilant.e.s pour que nos projets urbains permettent de donner à chacun.e un cadre de vie apaisé, agréable, environnementalement sain.**

- Le plan « Nature en ville » de notre projet municipal, qui doit permettre à chaque Ivryen.ne de disposer d'un espace vert public à moins de 300 mètres ou 10 minutes à pieds, sera travaillé avec l'Agence Régionale de Biodiversité et permettra d'inscrire Ivry dans la démarche des territoires engagés pour la nature.
- La programmation du parc de la Confluence, qui s'étendra sur toute la partie sud des berges, sera définie en concertation avec les habitant.e.s pour permettre différents usages adaptés à leurs besoins, tout en étant densément arboré.
- Afin de proposer des îlots de fraîcheur dans les quartiers, notamment en période de canicule, nous poursuivrons et améliorerons l'installation de dispositifs provisoires, mais surtout d'aménagements urbains pérennes, privilégiant la pleine terre et une densité de végétalisation importante.

## DONNER À TOU.TE.S LA POSSIBILITÉ D'HABITER

### UN LOGEMENT DIGNE

**La période de confinement a été vécue par beaucoup d'Ivryen.ne.s comme une véritable épreuve, particulièrement quand les conditions d'habitat sont précaires.**

- Nous accélérerons notre politique communale de résorption de l'habitat indigne et d'offre de logements de qualité accessibles au plus grand nombre.
- Nous renforcerons les mécanismes de prise en charge pour faire face à l'urgence des personnes menacées d'expulsion.

**IVRY**  
S/SEINE

[ivry94.fr](http://ivry94.fr)    